

9. コロナ禍に関する質問

10. 自由意見等

Q37 コロナ禍において、学生生活で不安なことや困ったこと《複数回答可》

- ① 授業形態に関すること ② 課題に関すること ③ 単位取得に関すること
 ④ 学業の継続に関すること ⑤ 経済的問題 ⑥ 学内の友人関係を構築すること・維持すること
 ⑦ 家族のこと ⑧ 自身の心身不調・病気など健康のこと
 ⑨ 新型コロナウイルスに感染しないか ⑩ 部活・サークルその他課外活動
 ⑪ 就職活動・資格取得 ⑫ インターンシップ ⑬ その他 ⑭ 特になし

コロナ禍において、学生生活で不安なことや困ったことについては、全学生では「授業形態に関すること」が21.3%、「学内の友人関係を構築すること・維持すること」が21.1%と、それぞれ高い割合を示しており、「新型コロナウイルスに感染しないか」が17.7%、「部活・サークルその他課外活動」が14.1%で続いている。

学年別では、「授業形態に関すること」「課題に関すること」「学内の友人関係を構築すること・維持すること」「就職活動・資格取得」について、コロナ禍による行動制限の影響を大きく受けた4年生、3年生が高い割合を示している。

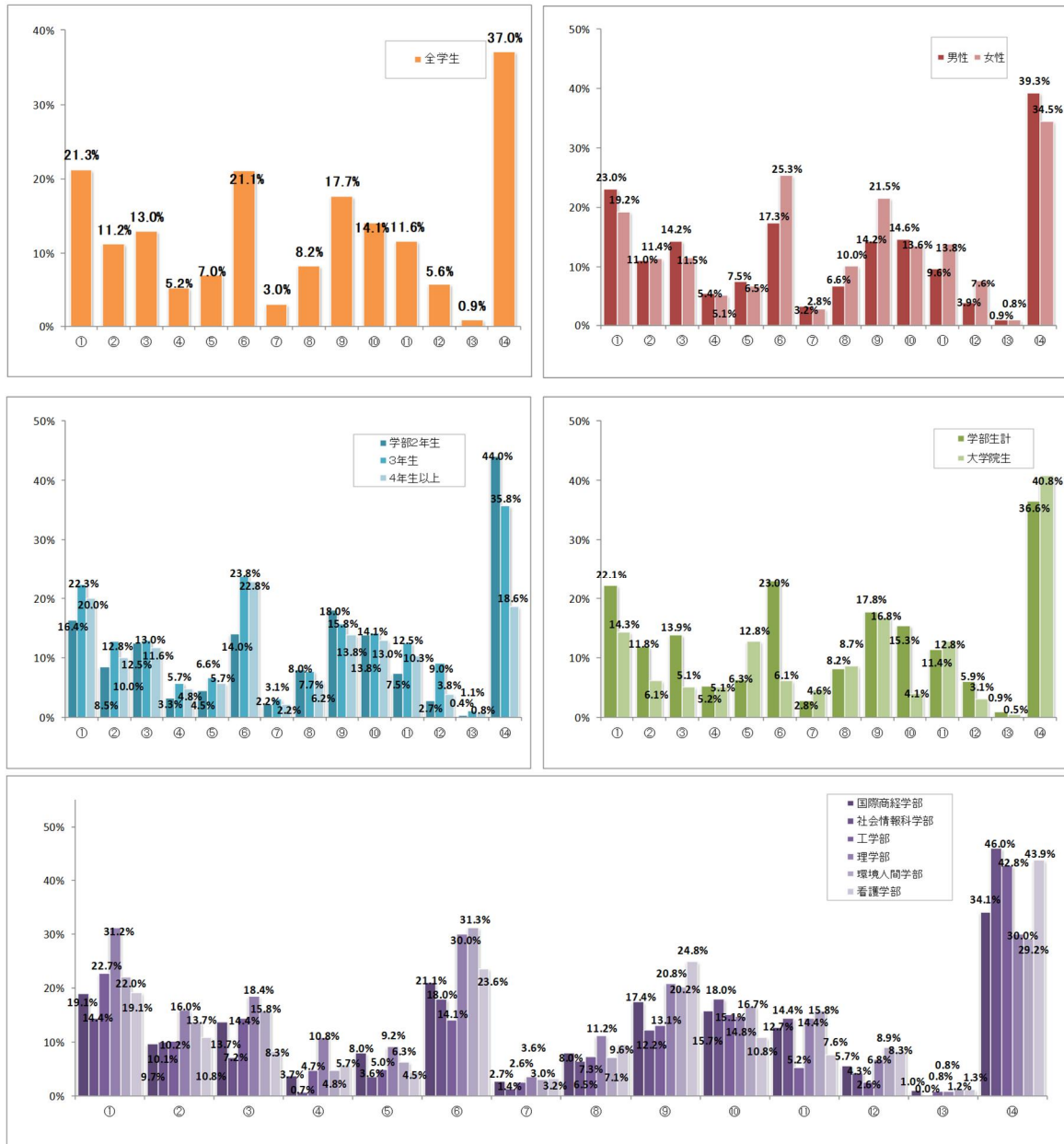
【Q37 コロナ禍において、学生生活で不安なことや困ったこと】

	回答数														回答者数
	①	②	③	④	⑤	⑥	⑦	⑧	⑨	⑩	⑪	⑫	⑬	⑭	
全学生	374	197	228	92	124	371	53	145	311	248	204	99	15	652	1,760
男性	215	103	133	50	70	162	30	62	133	136	90	36	8	367	934
女性	159	94	95	42	54	209	23	83	178	112	114	63	7	285	826
学部生計	346	185	218	82	99	359	44	128	278	240	179	93	14	572	1,564
国際商経学部	57	29	41	11	24	63	8	24	52	47	38	17	3	102	299
社会情報科学部	20	14	10	1	5	25	2	9	17	25	20	6	0	64	139
工学部	87	39	55	18	19	54	10	28	50	58	20	10	3	164	383
理学部	78	40	46	27	23	75	9	28	52	37	36	17	2	75	250
環境人間学部	74	46	53	16	21	105	10	24	68	56	53	30	4	98	336
看護学部	30	17	13	9	7	37	5	15	39	17	12	13	2	69	157
学部2年生	90	47	69	18	25	77	12	44	99	76	41	15	2	242	550
3年生	136	78	79	35	40	145	19	47	96	86	76	55	7	218	609
4年生以上	120	60	70	29	34	137	13	37	83	78	62	23	5	112	601
大学院生	28	12	10	10	25	12	9	17	33	8	25	6	1	80	196

	割合													
	①	②	③	④	⑤	⑥	⑦	⑧	⑨	⑩	⑪	⑫	⑬	⑭
全学生	21.3%	11.2%	13.0%	5.2%	7.0%	21.1%	3.0%	8.2%	17.7%	14.1%	11.6%	5.6%	0.9%	37.0%
男性	23.0%	11.0%	14.2%	5.4%	7.5%	17.3%	3.2%	6.6%	14.2%	14.6%	9.6%	3.9%	0.9%	39.3%
女性	19.2%	11.4%	11.5%	5.1%	6.5%	25.3%	2.8%	10.0%	21.5%	13.6%	13.8%	7.6%	0.8%	34.5%
学部生計	22.1%	11.8%	13.9%	5.2%	6.3%	23.0%	2.8%	8.2%	17.8%	15.3%	11.4%	5.9%	0.9%	36.6%
国際商経学部	19.1%	9.7%	13.7%	3.7%	8.0%	21.1%	2.7%	8.0%	17.4%	15.7%	12.7%	5.7%	1.0%	34.1%
社会情報科学部	14.4%	10.1%	7.2%	0.7%	3.6%	18.0%	1.4%	6.5%	12.2%	18.0%	14.4%	4.3%	0.0%	46.0%
工学部	22.7%	10.2%	14.4%	4.7%	5.0%	14.1%	2.6%	7.3%	13.1%	15.1%	5.2%	2.6%	0.8%	42.8%
理学部	31.2%	16.0%	18.4%	10.8%	9.2%	30.0%	3.6%	11.2%	20.8%	14.8%	14.4%	6.8%	0.8%	30.0%
環境人間学部	22.0%	13.7%	15.8%	4.8%	6.3%	31.3%	3.0%	7.1%	20.2%	16.7%	15.8%	8.9%	1.2%	29.2%
看護学部	19.1%	10.8%	8.3%	5.7%	4.5%	23.6%	3.2%	9.6%	24.8%	10.8%	7.6%	8.3%	1.3%	43.9%
学部2年生	16.4%	8.5%	12.5%	3.3%	4.5%	14.0%	2.2%	8.0%	18.0%	13.8%	7.5%	2.7%	0.4%	44.0%
3年生	22.3%	12.8%	13.0%	5.7%	6.6%	23.8%	3.1%	7.7%	15.8%	14.1%	12.5%	9.0%	1.1%	35.8%
4年生以上	20.0%	10.0%	11.6%	4.8%	5.7%	22.8%	2.2%	6.2%	13.8%	13.0%	10.3%	3.8%	0.8%	18.6%
大学院生	14.3%	6.1%	5.1%	5.1%	12.8%	6.1%	4.6%	8.7%	16.8%	4.1%	12.8%	3.1%	0.5%	40.8%

※ ()内は、前回調査(R03)結果

【Q37 コロナ禍において、学生生活で不安なことや困ったこと】



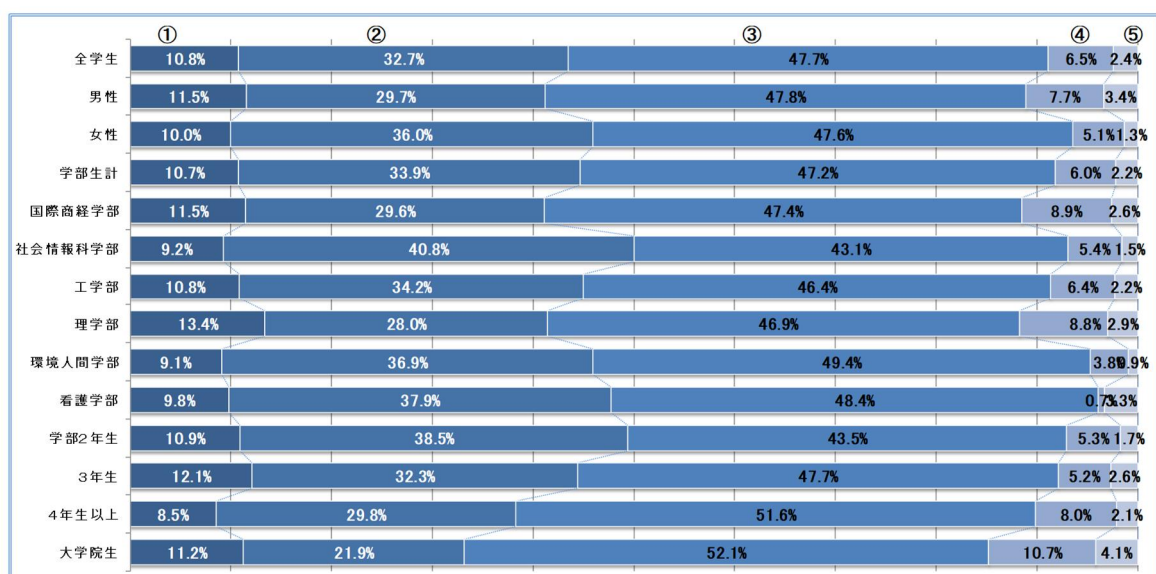
Q38 新型コロナウイルス感染症対策の影響も踏まえた本学の経済的な学生支援策について、どう
 思いますか

- ① とても充実している ② どちらかといえば充実している ③ 概ね適当である
 ④ やや不十分である ⑤ 不十分である

新型コロナウイルス感染症対策の影響も踏まえた本学の経済的な学生支援策についてどう思うかについて
 は、全学生では「概ね適当である」が47.7%、「どちらかといえば充実している」が32.7%と、それ
 ぞれ高い割合を示している。

「とても充実している」、「どちらかといえば充実している」、「概ね適当である」(①+②+③)は、学部別で
 は、看護学部が96.1%、学年別では、2年生が92.9%と最も割合が高いが、各区分で大きな差異はな
 く、本学の学生支援策は高く評価されているといえる。

【Q38 新型コロナウイルス感染症対策の影響も踏まえた本学の経済的な学生支援策について、どう思うか】



	回答数					計	割合					④+⑤
	①	②	③	④	⑤		①	②	③	④	⑤	
全学生	177	536	783	106	39	1,641	10.8%	32.7%	47.7%	6.5%	2.4%	8.8%
男性	99	255	411	66	29	860	11.5%	29.7%	47.8%	7.7%	3.4%	11.0%
女性	78	281	372	40	10	781	10.0%	36.0%	47.6%	5.1%	1.3%	6.4%
学部生計	158	499	695	88	32	1,472	10.7%	33.9%	47.2%	6.0%	2.2%	8.2%
国際商経学部	31	80	128	24	7	270	11.5%	29.6%	47.4%	8.9%	2.6%	11.5%
社会情報科学部	12	53	56	7	2	130	9.2%	40.8%	43.1%	5.4%	1.5%	6.9%
工学部	39	123	167	23	8	360	10.8%	34.2%	46.4%	6.4%	2.2%	8.6%
理学部	32	67	112	21	7	239	13.4%	28.0%	46.9%	8.8%	2.9%	11.7%
環境人間学部	29	118	158	12	3	320	9.1%	36.9%	49.4%	3.8%	0.9%	4.7%
看護学部	15	58	74	1	5	153	9.8%	37.9%	48.4%	0.7%	3.3%	3.9%
学部2年生	57	202	228	28	9	524	10.9%	38.5%	43.5%	5.3%	1.7%	7.1%
3年生	69	185	273	30	15	572	12.1%	32.3%	47.7%	5.2%	2.6%	7.9%
4年生以上	32	112	194	30	8	376	8.5%	29.8%	51.6%	8.0%	2.1%	10.1%
大学院生	19	37	88	18	7	169	11.2%	21.9%	52.1%	10.7%	4.1%	14.8%

※ ()内は、前回調査(R01)結果

Q39 コロナ禍において、同級生や友人とのコミュニケーションの状況について

- ① 十分とれている ② まあまあとれている ③ 普通
④ あまりとれていない ⑤ 全然とれていない

Q40 その他、大学への御意見、御要望、思いなど《自由記述》

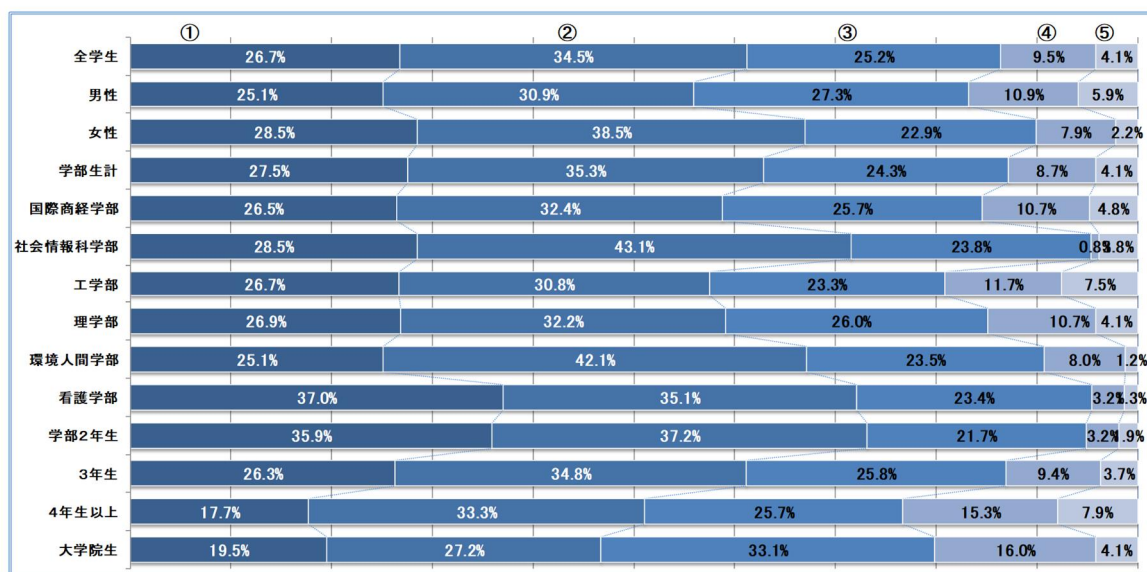
コロナ禍において、同級生や友人とのコミュニケーションの状況については、全学生では「まあまあとれている」が34.5%、「普通」が25.3%と、それぞれ高い割合を示している。

「あまりとれていない」、「全然とれていない」(④+⑤)のコミュニケーションに不安がある割合は、学部別で、工学部が19.2%と他学部比べてやや高く、社会情報科学部、看護学部で低い割合となっている。

また、学年別ではコロナ禍の行動制限の影響を受けた高年次生ほど高い割合を示している。

なお、「その他」の自由記載欄、「特に充実・改善してほしい内容」及び「大学への意見、要望、思い」には、選択項目の他にも、「インターネット(Wi-Fi)環境の強化」「自習室・フリースペース等の拡充」「印刷できる施設の増設」「各種施設の(学術情報館、食堂・購買部、自習室等)の休日開放、使用時間の延長等」「ネットを利用した各種情報提供の拡大」「食堂メニューの充実」「売店の時間延長」「グラウンド整備」「トレーニング室の充実」「ナイトー設備の設置」「シャワールーム」「喫煙場所」「職員等の対応の改善」「クラブ利用施設の手続き」などといった項目が複数記載されていた。

【Q39 コロナ禍において、同級生や友人とのコミュニケーションの状況について】



	回答数					計	割合					
	①	②	③	④	⑤		①	②	③	④	⑤	④+⑤
全学生	441	569	416	156	68	1,650	26.7%	34.5%	25.2%	9.5%	4.1%	13.6%
男性	217	267	236	94	51	865	25.1%	30.9%	27.3%	10.9%	5.9%	16.8%
女性	224	302	180	62	17	785	28.5%	38.5%	22.9%	7.9%	2.2%	10.1%
学部生計	408	523	360	129	61	1,481	27.5%	35.3%	24.3%	8.7%	4.1%	12.8%
国際商経学部	72	88	70	29	13	272	26.5%	32.4%	25.7%	10.7%	4.8%	15.4%
社会情報科学部	37	56	31	1	5	130	28.5%	43.1%	23.8%	0.8%	3.8%	4.6%
工学部	96	111	84	42	27	360	26.7%	30.8%	23.3%	11.7%	7.5%	19.2%
理学部	65	78	63	26	10	242	26.9%	32.2%	26.0%	10.7%	4.1%	14.9%
環境人間学部	81	136	76	26	4	323	25.1%	42.1%	23.5%	8.0%	1.2%	9.3%
看護学部	57	54	36	5	2	154	37.0%	35.1%	23.4%	3.2%	1.3%	4.5%
学部2年生	190	197	115	17	10	529	35.9%	37.2%	21.7%	3.2%	1.9%	5.1%
3年生	151	200	148	54	21	574	26.3%	34.8%	25.8%	9.4%	3.7%	13.1%
4年生以上	67	126	97	58	30	378	17.7%	33.3%	25.7%	15.3%	7.9%	23.3%
大学院生	33	46	56	27	7	169	19.5%	27.2%	33.1%	16.0%	4.1%	20.1%

※ ()内は、前回調査(R03)結果